



# БРУСИЛОВСКИЙ ПРОРЫВ

ВОЕННАЯ ОПЕРАЦИЯ ПЕРВОЙ МИРОВОЙ ВОЙНЫ ВРЕМЁН ПЕРВОЙ  
МИРОВОЙ ВОЙНЫ, В ХОДЕ КОТОРОЙ ВОЙСКА РУССКОГО ЮГО-  
ЗАПАДНОГО ПЕРЕШЛИ В РЕШИТЕЛЬНОЕ НАСТУПЛЕНИЕ НА  
ЧЕТВЕРНОЙ СОЮЗ



## ГЛАВНОКОМАНДУЮЩИЙ

Главным командующим операции стал генерал Брусилов, который принял командование Юго-Западным фронтом в 1916 году.



## НА СОВЕЩАНИИ...



—“Я не могу говорить за другие участки фронта, но на Юго-Западном есть все условия для наступления. Я прошу разрешения войскам моего фронта действовать в совместном ударе с армиями Эверта и Куропаткина. Даже если я не достигну успеха, мы свяжем основные силы противника, что облегчит задачу на Западе и Севере”

# ПЕРЕД ЮГО- ЗАПАДНЫМ ФРОНТОМ

в основном располагалась армия Австро-Венгрии, усиленная частями из Германии, территории которой были защищены проволоками, по которым был пущен ток.



# КАК ЭТО БЫЛО?

**ранее утро, 1916 год, 4 июня**

прорыв начался с артиллерийской подготовки

**вечер 4 июня**

на направлении натупления 8-ой армии были уничтожены почти все проволочные заграждения. 4 раза артиллерия переносила огонь вглубь обороны, австро-венгерская армия бросалась к окопам, готовясь к отражению наступления пехоты. Артиллерия вновь переносила огонь на передний окоп, вынудив 7-ую армию противника бежать в "лисьи норы" и прятаться от обстрела. На 5 раз русская армия сумела обмануть противника и почти без сопротивления овладела первым ее эшелоном.



**конец июня**

наступление увенчалось успехом на территории от Припяти до границы с Румынией. По направлению на Ковель русская армия продвинулась вглубь на 70 км

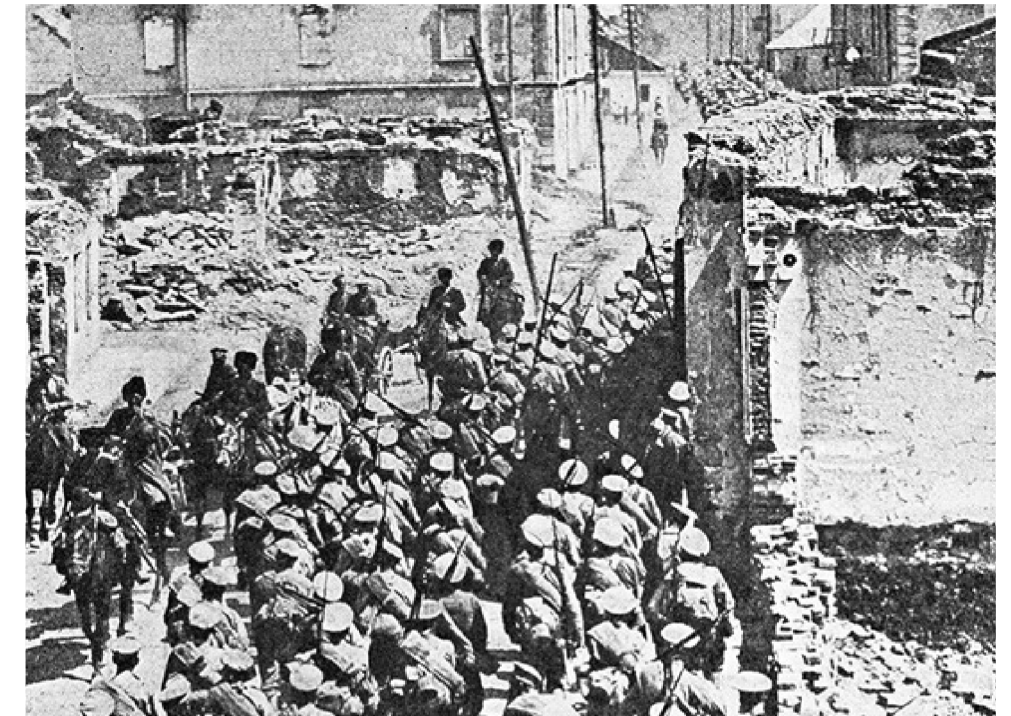
**24 июня**

командование дополнительно передало Брусиловскому фронту 3-ю армию, бездействующую на фланге Западного фронта



## ТРЕТЬЯ, ПОСЛЕДНЯЯ ВОЛНА

длилась с 28 июля по 14 августа, завершив Брусиловское наступление. В августе сражения были локальными, с обоюдными успехами, однако, главное удалось достичь - армия Российской Империи значительно продвинулась вперед и сумела закрепиться на отвоеванных территориях.



## РАСПОЛОЖЕНИЕ ВОЙСК ЮГО-ЗАПАДНОГО ФРОНТА НА МОМЕНТ НАЧАЛА БРУСИЛОВСКОГО ПРОРЫВА

Направление	Участок фронта (в км).	Численность войск	Противник и его состав
Правый фланг - на Луцк	185	8-ая армия: 14 пехотных дивизий, 7 кавалерийских дивизий. Всего 225 тыс человек, 716 орудий (76 тяжелых).	4-ая австрийская армия: 13 пехотных дивизий, 3 кавалерийских дивизий. Всего: 145 тыс человек, 550 орудий (174 тяжелых).
Центр (правее) - на Броды	135	11-ая армия: 4 армейских корпуса, 1 кавалерийская дивизия. Всего: 130 тыс человек, 380 орудий (22 тяжелых).	2-ая австрийская армия и германский корпус: 10 пехотных дивизий, 2 кавалерийские дивизии. Всего: 135 тыс человек, 470 орудий (160 тяжелых).
Центр (левее) - на Галич	63	7-ая армия: 7 пехотных дивизий, 3 кавалерийские дивизии. Всего: 110 тыс человек, 355 орудий (23 тяжелых).	7 пехотных дивизий, 1 кавалерийская дивизия. Всего 85 тыс человек, 325 орудий (62 тяжелых).
Левый фланг - на Черновцы	90	9-ая армия: 10 пехотных дивизий, 4 кавалерийских дивизий. Всего: 165 тыс человек, 495 орудий (47 тяжелых).	7-ая австро-венгерская армия: 9 пехотных дивизий, 4 кавалерийских дивизий. Всего: 110 тыс человек, 500 орудий (150 тяжелых).



## РЕЗУЛЬТАТЫ НАСТУПЛЕНИЯ АРМИИ БРУСИЛОВА БЫЛИ ВПЕЧАТЛЯЮЩИМИ:

-Русская армия освободила территорию площадью 25 тыс квадратных километров.

-Захвачено пленными: 370 тыс солдат и 8,2 тыс офицеров.

-Захвачено 496 артиллерийских орудий и 367 минометов/бомбометов.



# ИТОГИ:



Брусиловский прорыв внес коренной перелом в Первую мировую войну. Если до начала военной операции стратегическая инициатива была на стороне Германии, то к сентябрю 1916 года инициатива полностью была на стороне стран Антанты.